

## คำนำ

โลกในยุคปัจจุบันเทคโนโลยีได้รับการพัฒนาอย่างรวดเร็วและมีประสิทธิภาพยิ่ง ทั้งนี้เพราะว่าเทคโนโลยีมีบทบาทและมีประโยชน์ในการพัฒนางานในด้านต่าง ๆ มากมาย

สารสนเทศของกลุ่มงานบริหารทั่วไป ฉบับนี้ได้รวบรวมข้อมูลต่างๆ จากนักเรียนโดยการนำมาประมวลจัดทำเป็นสารสนเทศขึ้น ข้อมูลดังกล่าวเป็นการสรุปรายงานของกลุ่มงานบริหารทั่วไป ประจำปีการศึกษา 2554 ทั้งนี้เพื่อชี้ให้เห็นถึงสภาพปัญหาของนักเรียนซึ่งข้อมูลดังกล่าวจะได้นำไปศึกษาวิเคราะห์แก้ไขพฤติกรรมของนักเรียนในโอกาสต่อไป

ขอขอบพระคุณครูผู้รวบรวมข้อมูล ตลอดจนคณะผู้จัดทำสารสนเทศของกลุ่มงานบริหารทั่วไปมา ณ โอกาสนี้

กลุ่มงานบริหารทั่วไป  
โรงเรียนห้วยคาพิทยาคม

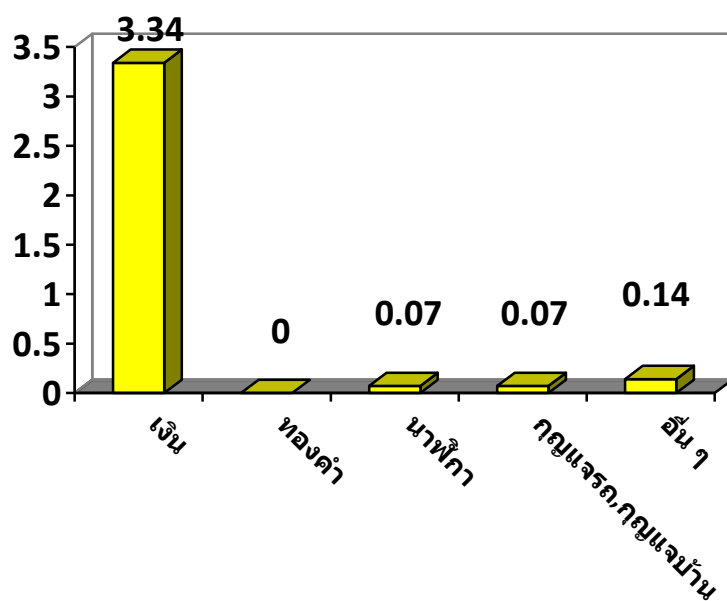
สารบัญ

เรื่อง	หน้า
- ตารางแสดงจำนวนนักเรียนที่กระทำความคิด(เก็บของได้ส่งคืนเจ้าของ)ปีการศึกษา 2554	1
- ตาราง จำนวนนักเรียนที่กระทำความคิดและได้รับการลงโทษ ปีการศึกษา 2554	2
- รูปสถานการณ์ของนักเรียนที่เสพสิ่งเสพติด ปีการศึกษา 2554	3
- ตารางแสดงการมาโรงเรียนของนักเรียนหันคาพิทยาคม ปีการศึกษา 2554	4
- สถิติจำนวนนักเรียนระดับชั้นต่าง ๆ ที่มาสาย ภาคเรียนที่ 1 ปีการศึกษา 2554	5
- สถิติจำนวนนักเรียนระดับชั้นต่าง ๆ ที่หนีเรียนรายคาบ ภาคเรียนที่ 1 ปีการศึกษา 2554	6
- สถิติจำนวนนักเรียนระดับชั้นต่าง ๆ ที่ขาดเรียนรายคาบ ภาคเรียนที่ 1 ปีการศึกษา 2554	7
- สถิติจำนวนนักเรียนระดับชั้นต่าง ๆ ที่ลาหยุด ภาคเรียนที่ 1 ปีการศึกษา 2554	8
- สถิติจำนวนนักเรียนระดับชั้นต่าง ๆ ที่มาสาย ภาคเรียนที่ 2 ปีการศึกษา 2554	9
- สถิติจำนวนนักเรียนระดับชั้นต่าง ๆ ที่หนีเรียนรายคาบ ภาคเรียนที่ 2 ปีการศึกษา 2554	10
- สถิติจำนวนนักเรียนระดับชั้นต่าง ๆ ที่ขาดเรียนรายคาบ ภาคเรียนที่ 2 ปีการศึกษา 2554	11
- สถิติจำนวนนักเรียนระดับชั้นต่าง ๆ ที่ลาหยุด ภาคเรียนที่ 2 ปีการศึกษา 2554	12
- การดำเนินกิจกรรมเยี่ยมบ้านนักเรียน ปีการศึกษา 2554	13
- รายชื่อนักเรียนที่มีสภาวะด้อยโอกาสและมีความยากลำบากมากที่สุด ปีการศึกษา 2555	15
- รูปผลการคัดกรองนักเรียนตามระบบการดูแลช่วยเหลือนักเรียน ปีการศึกษา 2554	16
- รูปผลการคัดกรองนักเรียนด้านพฤติกรรมที่ไม่พึงประสงค์ ปีการศึกษา 2554	16

ตารางแสดงจำนวนนักเรียนที่กระทำความดี(เก็บของได้ส่งคืนเจ้าของ)

ปีการศึกษา 2554

ระดับชั้น	จำนวนนักเรียน	รายการของที่เก็บได้				
		เงิน	ทองคำ	นาฬิกา	กุญแจรถ กุญแจบ้าน	อื่น ๆ
ม.1	304	12	0	1	0	2
ม.2	302	9	0	0	0	0
ม.3	331	9	0	0	0	0
ม.4	194	8	0	0	0	0
ม.5	158	5	0	0	0	0
ม.6	147	5	0	0	0	0
รวม	1,436	48	0	1	1	2
ร้อยละของนักเรียนทั้งหมด		3.34	0.00	0.07	0.07	0.14

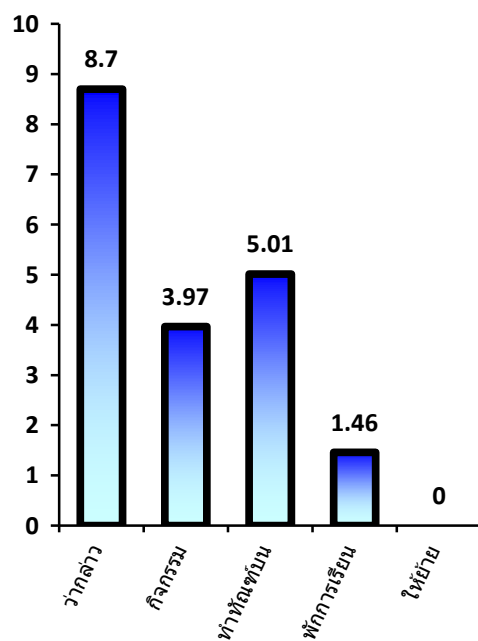


แผนภูมิแสดงนักเรียนทำความดี ปีการศึกษา 2554

ตารางแสดงจำนวนนักเรียนที่กระทำความผิดและได้รับการลงโทษ

ปีการศึกษา 2554

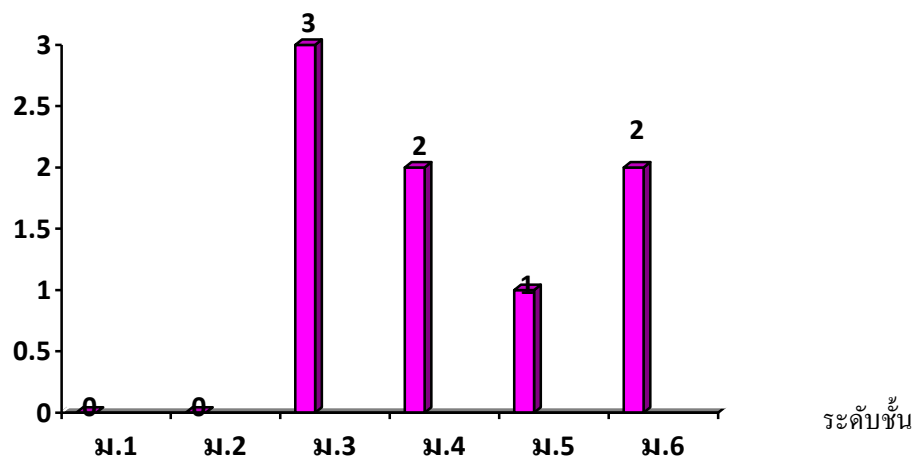
ระดับชั้น	จำนวนนักเรียน	การลงโทษ				
		ว่ากล่าว ตักเตือน	กิจกรรม	ทำทัณฑ์บน	พักการเรียน	ให้ย้าย สถานศึกษา
ม.1	304	19	15	20	4	-
ม.2	302	35	14	14	11	-
ม.3	331	38	20	23	6	-
ม.4	194	13	2	1	-	-
ม.5	158	4	1	5	-	-
ม.6	147	16	5	9	-	-
รวม	1,436	125	57	72	21	-
ร้อยละของนักเรียนทั้งหมด		8.70	3.97	5.01	1.46	-



### สรุปสถานการณ์ของนักเรียนที่เสพลั้งเสพติดปีการศึกษา 2554

ระดับชั้น	จำนวนนักเรียน	จำนวนนักเรียนที่เสพลั้งเสพติด			
		บุหรี	ยาเสพติด (ยาบ้า/กัญชา)	เหล้า	อื่น ๆ
ม.1	304	-	-	-	-
ม.2	302	-	-	-	-
ม.3	331	3	-	-	-
ม.4	194	2	-	-	-
ม.5	158	1	-	-	-
ม.6	147	2	-	-	-
รวม	1,436	8	-	-	-
ร้อยละของนักเรียนทั้งหมด		0.41	-	-	-

จำนวนนักเรียน(คน)



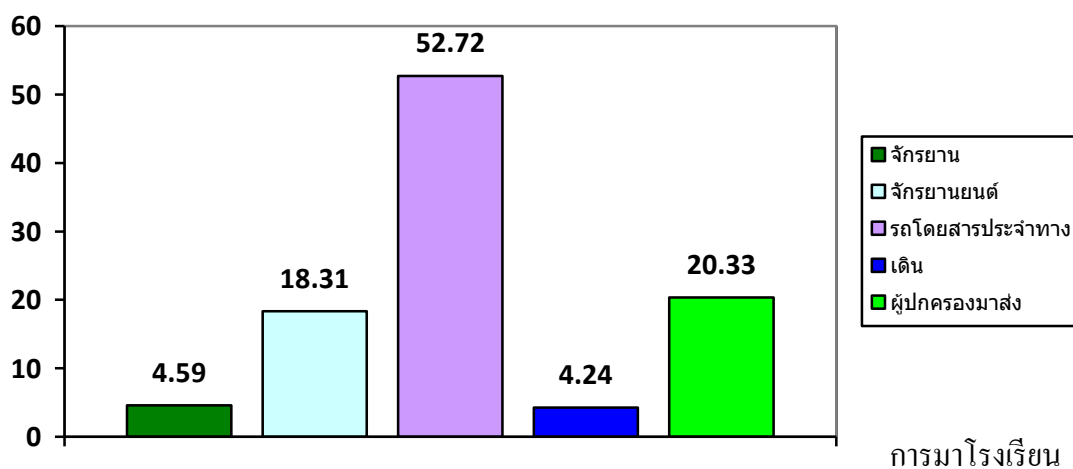
### แผนภูมิแสดงสถานการณ์ของนักเรียนที่เสพลั้งเสพติด ปีการศึกษา 2554

ตารางแสดงการมาโรงเรียนของนักเรียนโรงเรียนหันคาพิทยาคม

ปีการศึกษา 2554

ระดับชั้น	จำนวนนักเรียน	การมาโรงเรียนของนักเรียน				
		จักรยาน	จักรยานยนต์	รถโดยสาร	เดิน	ผู้ปกครองมาส่ง
ม.1	304	19	18	193	13	61
ม.2	302	14	24	180	15	69
ม.3	331	21	50	160	19	81
ม.4	194	4	63	94	3	30
ม.5	158	2	46	77	6	27
ม.6	147	3	62	53	5	24
รวม	1,436	63	263	757	61	292
ร้อยละของนักเรียนทั้งหมด		4.59	18.31	52.72	4.24	20.33

จำนวน (ร้อยละ)



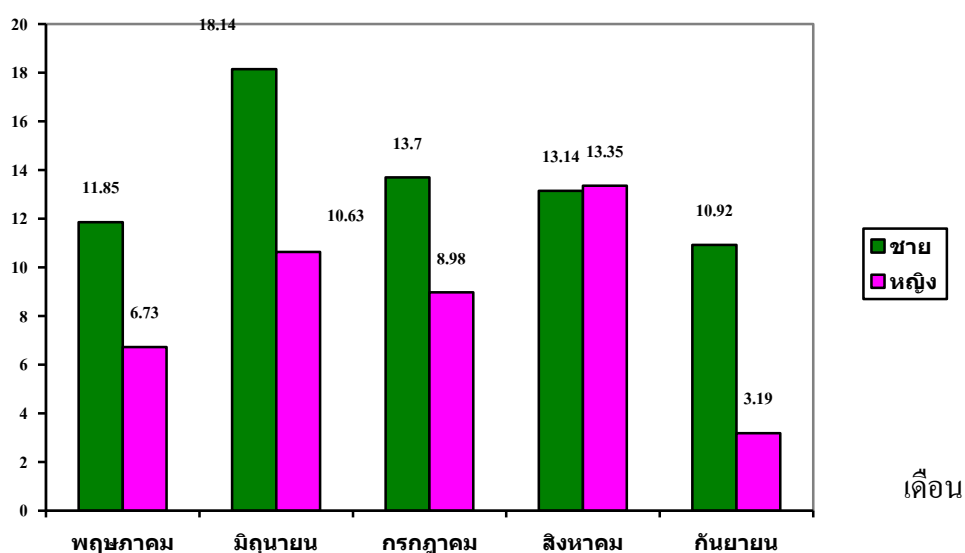
แผนภูมิแสดงการมาโรงเรียนของนักเรียนโรงเรียนหันคาพิทยาคมปีการศึกษา 2554

สถิติจำนวนนักเรียนระดับชั้นต่าง ๆ ที่มาสาย

ภาคเรียนที่ 1 ปีการศึกษา 2554

ระดับ ชั้น	จำนวน นักเรียน		เดือน									
			พ.ค.		มิ.ย.		ก.ค.		ส.ค.		ก.ย.	
	ชาย	หญิง	ชาย	หญิง	ชาย	หญิง	ชาย	หญิง	ชาย	หญิง	ชาย	หญิง
ม.1	134	170	7	3	10	6	6	2	8	4	6	2
ม.2	128	174	9	5	24	6	17	12	12	24	5	3
ม.3	165	166	19	7	27	15	20	16	7	27	16	9
ม.4	59	135	8	14	15	13	6	7	18	18	6	6
ม.5	53	105	17	10	12	25	20	12	17	22	19	2
ม.6	51	96	12	18	10	25	5	27	9	18	14	5
รวม	590	846	64	57	98	90	74	76	71	113	59	27
ร้อยละของนักเรียน ทั้งหมด			11.85	6.73	18.14	10.63	13.70	8.98	13.14	13.35	10.92	3.19

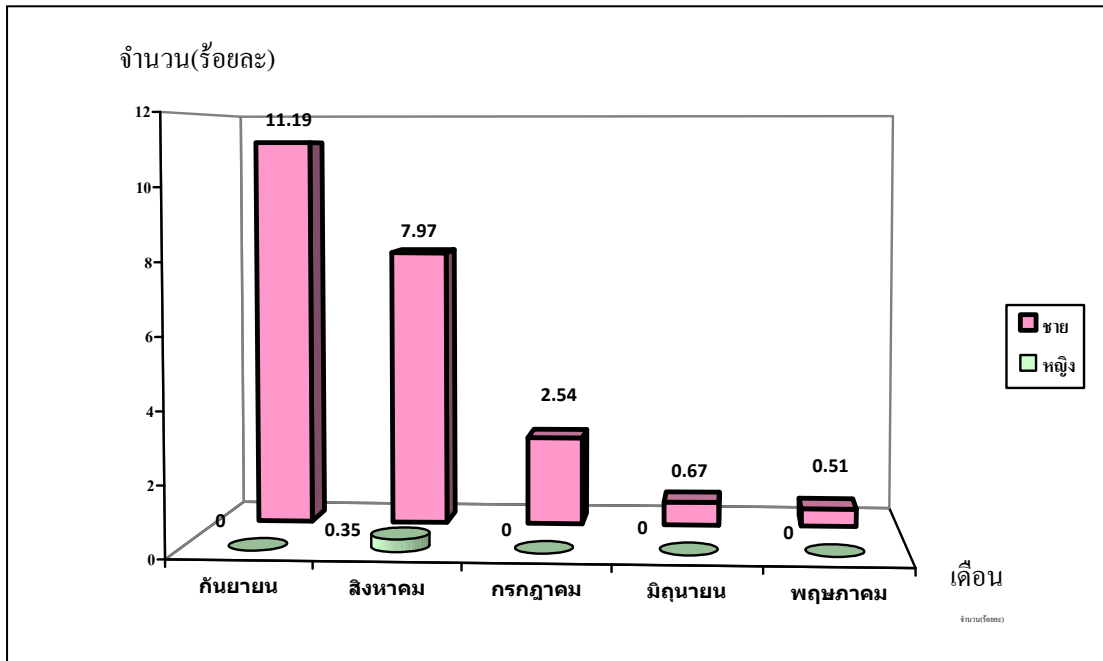
จำนวน (ร้อยละ)



แผนภูมิแสดงจำนวนนักเรียนที่มาโรงเรียนสาย ภาคเรียนที่ 1 ปีการศึกษา 2554

สถิติจำนวนนักเรียนระดับชั้นต่าง ๆ ที่หนีเรียนรายคาบ  
ภาคเรียนที่ 1 ปีการศึกษา 2554

ระดับ ชั้น	จำนวน นักเรียน		เดือน									
			พ.ค.		มิ.ย.		ก.ค.		ส.ค.		ก.ย.	
	ชาย	หญิง	ชาย	หญิง	ชาย	หญิง	ชาย	หญิง	ชาย	หญิง	ชาย	หญิง
ม.1	134	170	0	0	2	0	1	0	3	0	6	0
ม.2	128	174	0	0	66	0	5	0	11	0	17	0
ม.3	165	166	3	0	4	0	9	0	24	0	32	0
ม.4	59	135	0	0	1	0	0	0	9	3	11	0
ม.5	53	105	0	0	5	0	0	0	0	0	0	0
ม.6	51	96	3	0	1	0	0	0	0	0	0	0
รวม	590	846	3	0	4	0	15	0	47	3	66	0
ร้อยละของนักเรียน ทั้งหมด			0.51	0.00	0.67	0.00	2.54	0.00	7.97	0.35	11.19	0.00



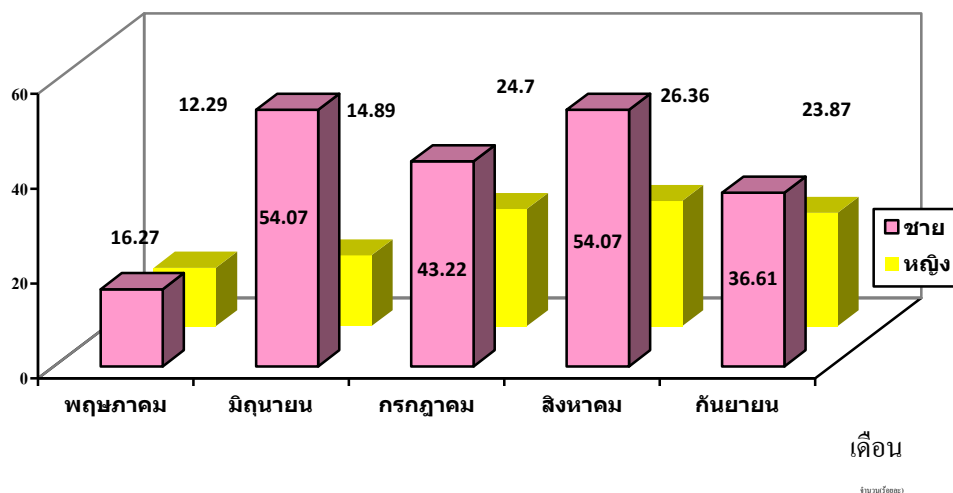
แผนภูมิแสดงจำนวนนักเรียนที่หนีเรียนรายคาบ ภาคเรียนที่ 1 ปีการศึกษา 2554



สถิติจำนวนนักเรียนระดับชั้นต่าง ๆ ที่ขาดเรียนรายคาบ  
ภาคเรียนที่ 1 ปีการศึกษา 2554

ระดับ ชั้น	จำนวน นักเรียน		เดือน									
			พ.ค.		มิ.ย.		ก.ค.		ส.ค.		ก.ย.	
	ชาย	หญิง	ชาย	หญิง	ชาย	หญิง	ชาย	หญิง	ชาย	หญิง	ชาย	หญิง
ม.1	134	170	11	14	38	12	65	18	65	27	46	23
ม.2	128	174	12	30	66	26	108	44	103	76	79	66
ม.3	165	166	56	29	113	55	45	55	110	54	58	60
ม.4	59	135	7	7	39	8	12	47	12	22	16	10
ม.5	53	105	8	12	14	13	13	17	18	13	6	25
ม.6	51	96	2	12	49	12	12	28	11	31	11	18
รวม	590	846	96	104	319	126	255	209	319	223	216	202
ร้อยละของนักเรียน ทั้งหมด			16.27	12.29	54.07	14.89	43.22	24.70	54.07	26.36	36.61	23.87

จำนวน(ร้อยละ)

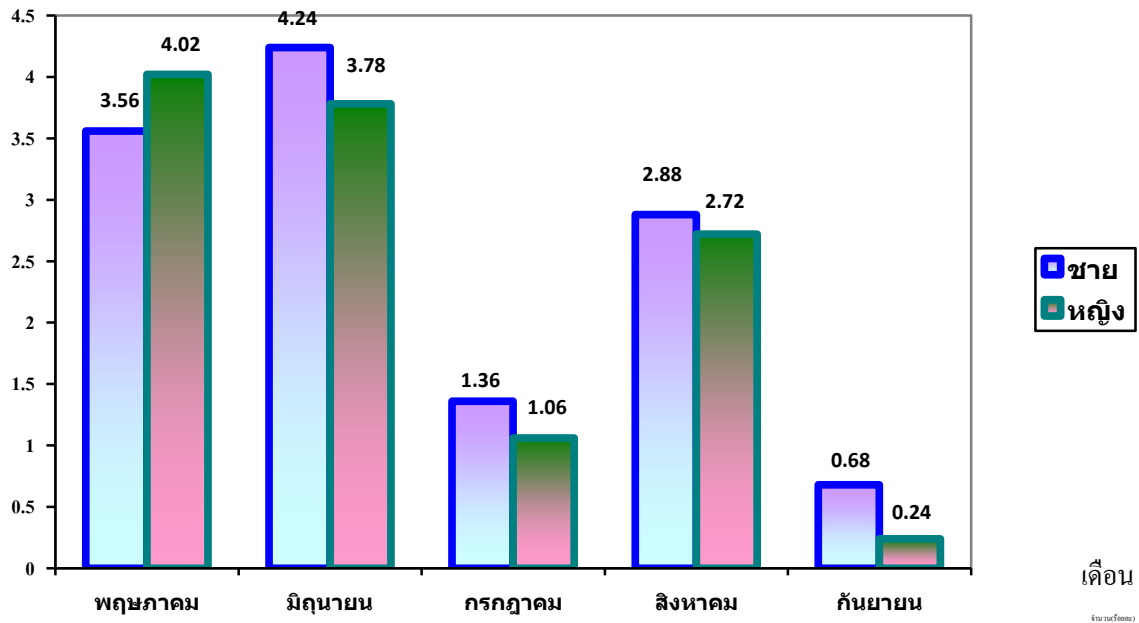


แผนภูมิแสดงจำนวนนักเรียนที่ขาดเรียนรายคาบ ภาคเรียนที่ 1 ปีการศึกษา 2554

สถิติจำนวนนักเรียนระดับชั้นต่าง ๆ ที่ลาหยุดเรียน  
ภาคเรียนที่ 1 ปีการศึกษา 2554

ระดับ ชั้น	จำนวนนักเรียน		เดือน									
			พ.ค.		มิ.ย.		ก.ค.		ส.ค.		ก.ย.	
	ชาย	หญิง	ชาย	หญิง	ชาย	หญิง	ชาย	หญิง	ชาย	หญิง	ชาย	หญิง
ม.1	134	170	2	4	4	1	1	0	4	0	0	0
ม.2	128	174	7	5	4	12	2	4	1	4	0	0
ม.3	165	166	6	7	6	9	4	1	12	17	0	1
ม.4	59	135	1	2	9	2	0	0	0	2	3	0
ม.5	53	105	5	2	0	3	0	1	0	0	1	1
ม.6	51	96	0	14	2	5	1	3	0	0	0	0
รวม	590	846	21	34	25	32	8	9	17	23	4	2
ร้อยละของนักเรียน ทั้งหมด			3.56	4.02	4.24	3.78	1.36	1.06	2.88	2.72	0.68	0.24

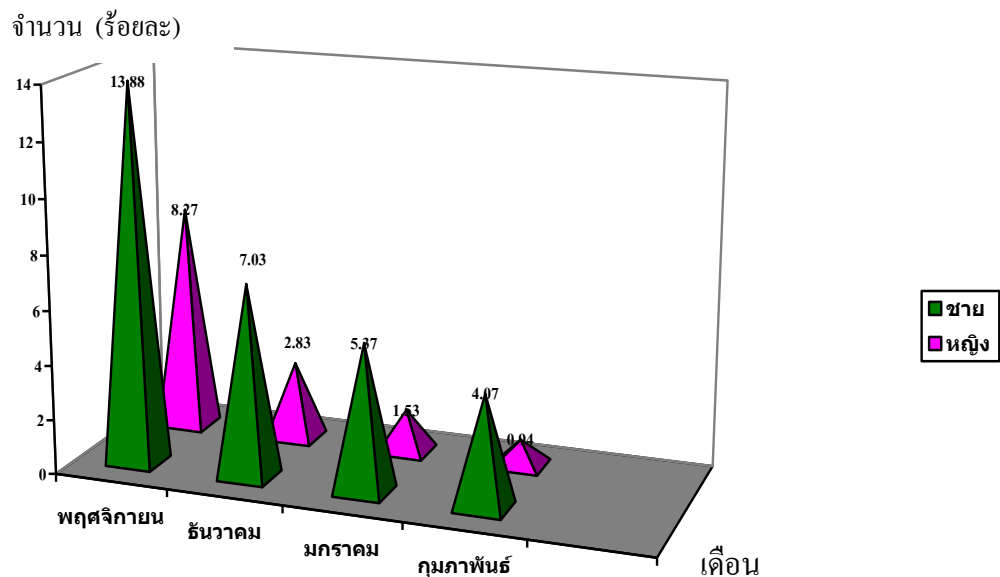
จำนวน(ร้อยละ)



แผนภูมิแสดงจำนวนนักเรียนที่ลาหยุด ภาคเรียนที่ 1 ปีการศึกษา 2554

สถิติจำนวนนักเรียนระดับชั้นต่าง ๆ ที่มาสาย  
ภาคเรียนที่ 2 ปีการศึกษา 2554

ระดับ ชั้น	จำนวน นักเรียน		เดือน							
			พฤศจิกายน		ธันวาคม		มกราคม		กุมภาพันธ์	
	ชาย	หญิง	ชาย	หญิง	ชาย	หญิง	ชาย	หญิง	ชาย	หญิง
ม.1	134	170	1	5	4	0	1	0	2	1
ม.2	128	174	6	2	6	2	3	1	2	2
ม.3	165	166	20	23	13	8	6	5	4	2
ม.4	59	135	8	12	4	8	5	3	4	1
ม.5	53	105	26	24	8	5	6	3	3	2
ม.6	51	96	14	4	3	1	8	1	7	0
รวม	590	846	75	70	38	24	29	13	22	8
ร้อยละของนักเรียน ทั้งหมด			13.88	8.27	7.03	2.83	5.37	1.53	4.07	0.94

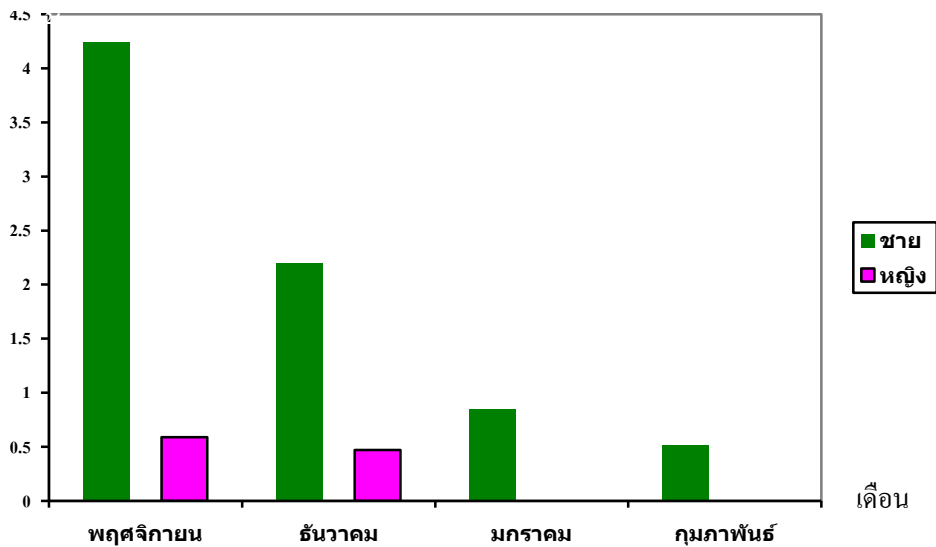


แผนภูมิแสดงจำนวนนักเรียนที่มาโรงเรียนสาย ภาคเรียนที่ 2 ปีการศึกษา 2554

สถิติจำนวนนักเรียนระดับชั้นต่าง ๆ ที่หนีเรียนรายคาบ  
ภาคเรียนที่ 2 ปีการศึกษา 2554

ระดับ ชั้น	จำนวน นักเรียน		เดือน							
			พฤศจิกายน		ธันวาคม		มกราคม		กุมภาพันธ์	
	ชาย	หญิง	ชาย	หญิง	ชาย	หญิง	ชาย	หญิง	ชาย	หญิง
ม.1	134	170	1	0	1	0	0	0	0	0
ม.2	128	174	6	0	0	4	2	0	1	0
ม.3	165	166	11	0	12	0	3	0	2	0
ม.4	59	135	7	5	0	0	0	0	0	0
ม.5	53	105	0	0	0	0	0	0	0	0
ม.6	51	96	0	0	0	0	0	0	0	0
รวม	590	846	25	5	13	4	5	0	3	0
ร้อยละของนักเรียน ทั้งหมด			4.24	0.59	2.2	0.47	0.85	0.00	0.51	0.00

จำนวน(ร้อยละ)

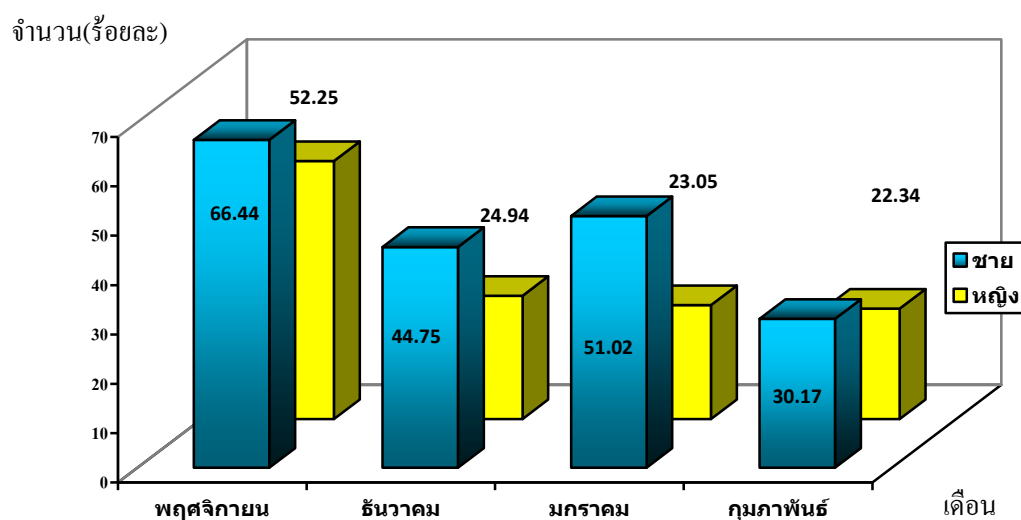


แผนภูมิแสดงจำนวนนักเรียนที่หนีเรียนรายคาบ ภาคเรียนที่ 2 ปีการศึกษา 2554

สถิติจำนวนนักเรียนระดับชั้นต่าง ๆ ที่ขาดเรียนรายคาบ

ภาคเรียนที่ 2 ปีการศึกษา 2554

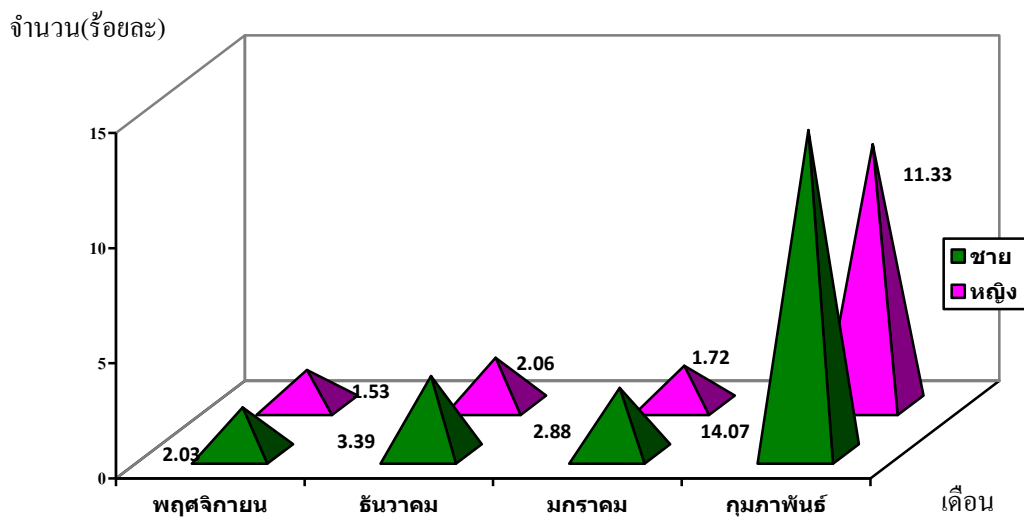
ระดับ ชั้น	จำนวน นักเรียน		เดือน							
			พฤศจิกายน		ธันวาคม		มกราคม		กุมภาพันธ์	
	ชาย	หญิง	ชาย	หญิง	ชาย	หญิง	ชาย	หญิง	ชาย	หญิง
ม.1	134	170	40	38	26	14	36	24	55	27
ม.2	128	174	80	115	52	50	81	40	47	45
ม.3	165	166	161	109	144	65	111	70	39	78
ม.4	59	135	39	105	18	36	22	26	3	9
ม.5	53	105	32	22	3	8	4	11	10	10
ม.6	51	96	40	53	21	38	47	24	24	20
รวม	590	846	392	442	264	211	301	195	178	189
ร้อยละของนักเรียน ทั้งหมด			66.44	52.25	44.75	24.94	51.02	23.05	30.17	22.34



แผนภูมิแสดงจำนวนนักเรียนที่ขาดเรียนรายคาบ ภาคเรียนที่ 2 ปีการศึกษา 2554

สถิติจำนวนนักเรียนระดับชั้นต่าง ๆ ที่ลาหยุดเรียน  
ภาคเรียนที่ 2 ปีการศึกษา 2554

ระดับ ชั้น	จำนวน นักเรียน		เดือน							
			พฤศจิกายน		ธันวาคม		มกราคม		กุมภาพันธ์	
	ชาย	หญิง	ชาย	หญิง	ชาย	หญิง	ชาย	หญิง	ชาย	หญิง
ม.1	134	170	1	0	7	2	1	1	5	3
ม.2	128	174	5	5	7	13	7	11	13	15
ม.3	165	166	3	1	6	1	7	3	19	20
ม.4	59	135	0	3	0	2	1	0	36	46
ม.5	53	105	3	2	0	0	0	0	3	6
ม.6	51	96	0	2	0	0	1	0	7	9
รวม	590	846	12	13	20	18	17	15	83	99
ร้อยละของนักเรียน ทั้งหมด			2.03	1.53	3.39	2.13	2.88	1.77	14.07	11.70



แผนภูมิแสดงจำนวนนักเรียนที่ลาหยุดเรียน ภาคเรียนที่ 2 ปีการศึกษา 2554

## การดำเนินกิจกรรมเยี่ยมบ้านนักเรียน ปีการศึกษา 2554

### 1. ข้อมูลทั่วไป

จำนวนครอบครัวที่เข้าเยี่ยม	1,436	ครอบครัว
จำนวนนักเรียนที่เข้าเยี่ยม	1,436	ครอบครัว

### 2. ลักษณะการดำเนินชีวิต และกิจกรรมเมื่อนักเรียนอยู่ที่บ้าน

- งานอดิเรก เล่นกีฬา จำนวน 311 ครอบครัว อ่านหนังสือ จำนวน 293 ครอบครัว  
เล่นเกม จำนวน 151 ครอบครัว เล่นดนตรี จำนวน 75 ครอบครัว  
ดู TV จำนวน 585 ครอบครัว อื่นๆ 180 ครอบครัว
- การช่วยพ่อแม่ทำงานบ้าน จำนวน 1,1436 ครอบครัว
- การหารายได้พิเศษ จำนวน 268 ครอบครัว

### 3. สภาพแวดล้อมของครอบครัว

3.1 กลุ่มครอบครัวที่สภาพแวดล้อมดี จำนวน 1,411 ครอบครัว

#### ● ด้านที่อยู่อาศัยและปัจจัยทางกายภาพ

- การอยู่อาศัย  อยู่กับบิดา มารดา จำนวน 1,341 ครอบครัว  
 อยู่กับบุคคลอื่น จำนวน 70 ครอบครัว
- ลักษณะสภาพบ้าน ความแข็งแรงปลอดภัย 1,375 ครอบครัว
- สภาพแวดล้อมรอบบ้านหรือในชุมชนปลอดภัย จำนวน 1,375 ครอบครัว
- สภาพแวดล้อมรอบบ้านหรือในชุมชนทำให้มีความเสี่ยงต่อเด็ก จำนวน 36 ครอบครัว

#### ● ด้านบรรยากาศและความสัมพันธ์ในครอบครัว

- อบอุน/มีเหตุผล/ให้เวลา จำนวน 1,391 ครอบครัว
- ปล่อยปละละเลย จำนวน 20 ครอบครัว

#### ● ด้านสนับสนุนด้านการเรียน(สอนการบ้าน/ให้เรียนพิเศษ/จัดหาสื่อ เครื่องมือเพื่อการเรียนรู้)

- มี จำนวน 1,364 ครอบครัว
- ไม่มี จำนวน 72 ครอบครัว

(ถ้ามี ได้แก่ สอนการบ้าน ให้เรียนพิเศษ ซื่ออุปกรณ์การเรียน)

● ด้านสนับสนุนด้านความปลอดภัย

มี จำนวน 1,436 ครอบครัว

ไม่มี จำนวน - ครอบครัว

3.2 กลุ่มครอบครัวที่สภาพแวดล้อมมีแนวโน้มเข้าสู่ภาวะเสี่ยง จำนวน 50 ครอบครัว

● ด้านที่อยู่อาศัยและปัจจัยทางกายภาพ

- การอยู่อาศัย  อยู่กับบิดา มารดา จำนวน 30 ครอบครัว

อยู่กับบุคคลอื่น จำนวน 20 ครอบครัว

- ลักษณะสภาพบ้าน ความแข็งแรงปลอดภัย 50 ครอบครัว

- สภาพแวดล้อมรอบบ้านหรือในชุมชนปลอดภัย จำนวน 50 ครอบครัว

- สภาพแวดล้อมรอบบ้านหรือในชุมชนทำให้มีความเสี่ยงต่อเด็ก จำนวน - ครอบครัว

● ด้านบรรยากาศและความสัมพันธ์ในครอบครัว

อบอุ่น/มีเหตุผล/ให้เวลา จำนวน 45 ครอบครัว

ปล่อยปละละเลย จำนวน 5 ครอบครัว

● ด้านสนับสนุนด้านการเรียน(สอนการบ้าน/ให้เรียนพิเศษ/จัดหาสื่อ เครื่องมือเพื่อการเรียนรู้)

มี จำนวน 40 ครอบครัว

ไม่มี จำนวน 10 ครอบครัว

(ถ้ามี ได้แก่ สอนการบ้าน ให้เรียนพิเศษ ซื้ออุปกรณ์การเรียน)

● ด้านสนับสนุนด้านความปลอดภัย

มี จำนวน 50 ครอบครัว

ไม่มี จำนวน - ครอบครัว



รายชื่อนักเรียนที่มีสภาวะด้อยโอกาส และมีความยากลำบากมากที่สุด

โรงเรียน หันคาพิทยาคม ปีการศึกษา 2554

ที่	ชื่อ-สกุล	ชั้น	ที่อยู่	สภาวะด้อยโอกาสและความยากลำบาก (บรรยายสภาพ)
1	นายชนาภัทร อินชา	ม.4/4	99 หมู่ที่ 2 ต.หันคา อ.หันคา จ.ชัยนาท	มีฐานะยากจน มีโรคประจำตัวกระดูกงอ
2	ค.ญ.ศิริพรรณ วิทยวราวัฒน์	ม.3/1	625 หมู่ที่ 1 ต.หันคา อ.หันคา จ.ชัยนาท	มีฐานะยากจน มารดาเสียชีวิต
3	น.ส.ชลาลัย สูงรุ่ง	ม.4/3	94 หมู่ที่ 2 ต.วังไก่อ่เดือน อ.หันคา จ. ชัยนาท	มีฐานะยาก มีโรคประจำตัว ประจำเดือนมาไม่ปกติ
4	ค.ญ.วาสนา เกสา	ม.3/4	165 หมู่ที่ 15 ต.กะบกเตี้ย อ.เนินขาม จ.ชัยนาท	มีฐานะยากจน บิดา มารดาเสียชีวิต
5	นายไกรวัน เอียงปาน	ม.5/4	95 หมู่ที่ 1 ต.เด่นใหญ่ อ.หันคา จ.ชัยนาท	มีฐานะยากจน ที่พักอาศัยทรุดโทรม อย่างมาก เป็นโรคลมชัก
6	ค.ญ.จุฑามาศ การภักดี	ม.3/7	73 หมู่ที่ 4 ต.สุขเดือนห้า อ.เนินขาม จ.ชัยนาท	มีฐานะยากจน บิดา มารดาแยกทางกัน อยู่กับย่า
7	น.ส.อมรรัตน์ ดวงจิตร	ม.4/1	123 หมู่ที่ 9 ต.หันคา อ.หันคาจ.ชัยนาท	มีฐานะยากจน บ้านตึกฉนวนสังกะสี ทรุด โทรม มารดาเสียชีวิต
8	น.ส.สุพัตรา เอียงปาน	ม.4/1	158 หมู่ที่ 2 ต.บ้านเข็ญ อ.หันคา จ.ชัยนาท	มีฐานะยากจน ไม่มีที่ทำกิน ผู้ปกครองมีอาชีพรับจ้าง
9	น.ส.อารมย์ ท้าวสนิท	ม.4/1	2 หมู่ที่ 5 ต.ไพรมณูญ อ.หันคา จ.ชัยนาท	มีฐานะยากจน สภาพที่อยู่อาศัยเป็น กระท่อม มีอาชีพรับจ้างทั่วไป
10	ค.ญ.สไบทิพย์ ทิววงษ์	ม.2/3	47 หมู่ที่ 10 ต.สุขเดือนห้า อ.เนินขาม จ. ชัยนาท	มีฐานะยากจน สภาพที่อยู่อาศัยทรุด โทรมมาก ผู้ปกครองมีอาชีพรับจ้าง
11	ค.ญ.มณฑาทิพย์ เฟื่องผล	ม.2/4	424/14 หมู่ที่ 1 ต.หันคา อ.หันคา จ.ชัยนาท	มีฐานะยากจน บิดา มารดา แยกทาง กัน มารดาแต่งงานใหม่

สรุปผลการคัดกรองนักเรียนตามระบบการดูแลช่วยเหลือนักเรียน ปีการศึกษา 2554

ระดับชั้น	ด้านการเรียน	ด้านความสามารถพิเศษ	ด้านสุขภาพ		ด้านครอบครัว	
			ร่างกาย	จิตใจ	เศรษฐกิจ	การคุ้มครองนักเรียน
ม.1	50	69	5	-	154	-
ม.2	41	35	16	-	125	-
ม.3	40	42	12	-	119	-
ม.4	16	33	11	-	125	-
ม.5	19	11	10	-	101	-
ม.6	21	32	16	-	105	-

สรุปผลการคัดกรองนักเรียนด้านพฤติกรรมที่ไม่พึงประสงค์

โรงเรียนห้วยคาพิทยาคม ปีการศึกษา 2554

ระดับชั้น	ด้านพฤติกรรมที่ไม่พึงประสงค์					
	เพศสัมพันธ์	ติดเกม	การพนัน	ลักขโมย	ทะเลาะวิวาท	ใช้จ่ายฟุ่มเฟือย
ม.1	-	-	-	-	-	-
ม.2	-	1	-	-	-	-
ม.3	2	13	-	2	7	-
ม.4	-	1	-	-	-	-
ม.5	2	-	-	-	3	5
ม.6	-	-	-	-	3	5